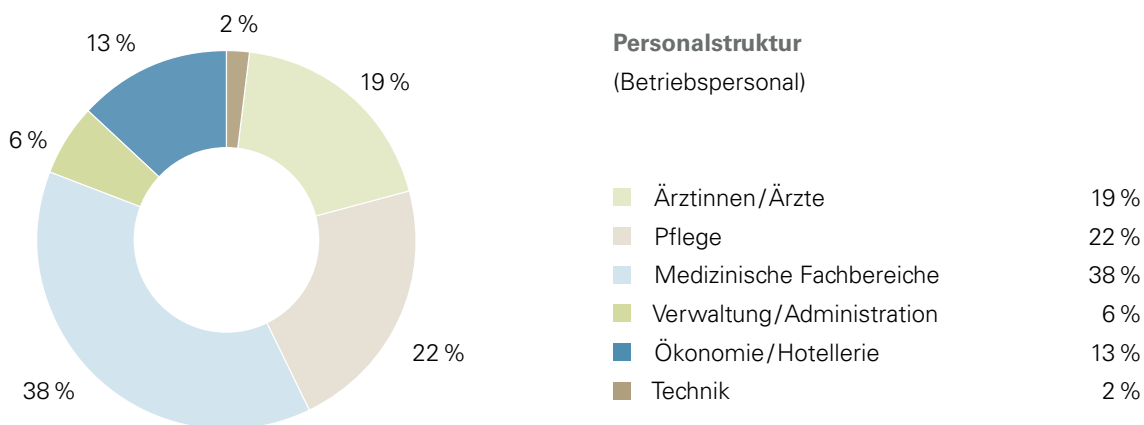


## Finanz- und Leistungszahlen

PERSONALBESTAND (Vollzeitstellen)	2022	2021
Ärztinnen/Ärzte	152,5	144,4
Pflege	173,5	166,4
Medizinische Fachbereiche	298,0	279,1
Verwaltung/Administration	43,7	41,5
Ökonomie/Hotellerie	99,2	97,1
Technik	14,2	14,2
<b>Total Betriebspersonal</b> (exkl. Nebenbetriebe)	<b>781,2</b>	<b>742,7</b>
Testcenter und Einlasskontrolle	16,1	27,0
Impfzentrum	49,9	58,0
Nebenbetriebe	1,9	2,0
Lernende	118,5	119,8
<b>Total Vollzeitstellen</b>	<b>967,6</b>	<b>949,5</b>
<b>Total beschäftigte Personen per Ende Berichtsjahr</b>	<b>1'172</b>	<b>1'308</b>

Vollzeitstellen ab 2022 ohne Krankheits- und Unfallabsenzen, die Zahlen 2021 wurden entsprechend angepasst



PATIENTENSTATISTIK				2022			2021		
	Patienten	Aufenthalt (Tage) SwissDRG	Patienten gemäss SwissDRG	Patienten	Aufenthalt (Tage) SwissDRG	Patienten gemäss SwissDRG			
<b>Stationäre Patienten</b>									
Medizin	4'171	21'956	3'990	4'096	20'577	3'868			
Chirurgie	2'730	10'788	2'654	2'694	10'323	2'604			
Orthopädie/Traumatologie	1'905	8'797	1'866	1'914	7'932	1'879			
Gynäkologie	773	3'058	766	708	3'179	692			
Geburtshilfe	1'181	4'784	1'178	1'197	5'143	1'198			
Säuglinge	997	3'246	993	1'041	3'415	1'036			
<b>Total Austritte</b>	<b>11'757</b>	<b>52'629</b>	<b>11'447</b>	<b>11'650</b>	<b>50'569</b>	<b>11'277</b>			
<b>Aufenthaltsdauer</b>									
Medizin		5,3			5,0				
Chirurgie		4,0			3,8				
Orthopädie/Traumatologie		4,6			4,1				
Gynäkologie		4,0			4,5				
Geburtshilfe		4,1			4,3				
Säuglinge		3,3			3,3				
<b>Total</b>		<b>4,5</b>			<b>4,3</b>				
<b>Patientenkategorien</b>									
Allgemein	8'940	76,0 %		8'925	76,6 %				
Halbprivat	1'548	13,2 %		1'566	13,4 %				
Privat	1'269	10,8 %		1'159	9,9 %				
<b>Total</b>	<b>11'757</b>	<b>100,0 %</b>		<b>11'650</b>	<b>100,0 %</b>				
<b>Herkunft</b>									
Kanton Zug	9'262	78,8 %		9'356	80,3 %				
Kanton Aargau	378	3,2 %		384	3,3 %				
Kanton Luzern	281	2,4 %		258	2,2 %				
Kanton Schwyz	357	3,0 %		361	3,1 %				
Kanton Zürich	1'157	9,9 %		1'000	8,6 %				
Übrige Schweiz	224	1,9 %		224	1,9 %				
Ausland	98	0,8 %		67	0,6 %				
<b>Total</b>	<b>11'757</b>	<b>100,0 %</b>		<b>11'650</b>	<b>100,0 %</b>				

## Finanz- und Leistungszahlen

PATIENTENSTATISTIK	2022		2021	
	Eintritt über Notfallzentrum	Anteil Notfälle an Total	Eintritt über Notfallzentrum	Anteil Notfälle an Total
<b>Stationäre Patienten</b>				
Medizin	3'744	90 %	3'723	91 %
Chirurgie	1'555	57 %	1'536	57 %
Orthopädie/Traumatologie	1'197	63 %	1'303	68 %
Gynäkologie	185	24 %	168	24 %
Geburtshilfe	169	14 %	212	18 %
Säuglinge	6	1 %	8	1 %
<b>Total Austritte</b>	<b>6'856</b>	<b>58 %</b>	<b>6'950</b>	<b>60 %</b>

Die Kinderchirurgie und Pädiatrie wird auf die einzelnen Kliniken verteilt.

## Bilanz

Zuger Kantonsspital AG		
AKTIVEN	2022 in CHF	2021 in CHF
<b>Umlaufvermögen</b>		
Flüssige Mittel	37'245'625	26'615'388
Kurzfristige Finanzanlagen	4'000'000	–
Forderungen aus Lieferungen und Leistungen	29'070'221	29'753'905
– Gegenüber Dritten	23'076'245	22'902'813
– Gegenüber Aktionären	5'993'976	6'851'092
Übrige kurzfristige Forderungen	2'393'719	2'491'010
– Gegenüber Dritten	2'106'382	1'855'209
– Gegenüber Aktionären	287'337	635'801
Vorräte	1'752'158	1'096'556
Aktive Rechnungsabgrenzungsposten	5'696'624	7'292'934
<b>Total Umlaufvermögen</b>	<b>80'158'347</b>	<b>67'249'794</b>
<b>Anlagevermögen</b>		
Finanzanlagen	13'618'388	21'500'000
– Arbeitgeberbeitragsreserve	8'618'388	16'500'000
– Übrige Finanzanlagen	5'000'000	5'000'000
Beteiligungen	720'947	720'947
Sachanlagen	39'213'158	37'943'403
Immaterielle Anlagen	2'045'782	2'127'166
<b>Total Anlagevermögen</b>	<b>55'598'275</b>	<b>62'291'516</b>
<b>Total Aktiven</b>	<b>135'756'622</b>	<b>129'541'310</b>

**Zuger Kantonsspital AG**

<b>PASSIVEN</b>	<b>2022 in CHF</b>	<b>2021 in CHF</b>
<b>Kurzfristiges Fremdkapital</b>		
Verbindlichkeit aus Lieferungen und Leistungen	7'167'748	8'792'502
– Gegenüber Dritten	6'992'912	8'674'963
– Gegenüber Aktionären	174'836	117'540
Übrige kurzfristige Verbindlichkeiten	1'978'928	3'797'913
– Gegenüber Dritten	1'978'928	3'797'913
Passive Rechnungsabgrenzungsposten	3'644'881	4'060'999
Kurzfristige Rückstellungen	40'351'091	33'199'552
<b>Total kurzfristiges Fremdkapital</b>	<b>53'142'648</b>	<b>49'850'966</b>
<b>Langfristiges Fremdkapital</b>		
Übrige langfristige Verbindlichkeiten	854'963	863'368
– Gegenüber Dritten	715'626	699'799
– Gegenüber Aktionären	139'337	163'570
Langfristige verzinsliche Verbindlichkeiten	1'135'829	1'117'893
– Gegenüber Dritten	1'135'829	1'117'893
Langfristige Rückstellungen	49'524'068	49'597'354
<b>Total langfristiges Fremdkapital</b>	<b>51'514'860</b>	<b>51'578'615</b>
<b>Total Fremdkapital</b>	<b>104'657'508</b>	<b>101'429'581</b>
<b>Eigenkapital</b>		
Aktienkapital	10'000'000	10'000'000
Gesetzliche Gewinnreserven	5'000'000	5'000'000
Freiwillige Gewinnreserve	16'099'114	13'111'729
– Freie Reserven	11'500'000	9'000'000
– Gewinnvortrag	1'611'729	1'492'944
– Jahresgewinn	2'987'385	2'618'785
<b>Total Eigenkapital</b>	<b>31'099'114</b>	<b>28'111'729</b>
<b>Total Passiven</b>	<b>135'756'622</b>	<b>129'541'310</b>

## Erfolgsrechnung

Zuger Kantonsspital AG		
	2022 in CHF	2021 in CHF
Erträge aus Spitalleistungen stationär	105'155'243	105'836'005
Erträge aus Spitalleistungen ambulant	68'522'823	63'329'180
Ertrag Leistungseinkauf Kanton Zug	4'985'886	10'982'115
Übrige Erträge	10'945'383	16'461'008
Nettoerlöse aus Lieferungen und Leistungen	189'609'335	196'608'309
Materialaufwand	-36'483'589	-36'689'531
Personalaufwand	-117'907'892	-119'954'863
Übriger betrieblicher Aufwand	-29'305'880	-34'776'485
Abschreibungen und Wertberichtigungen auf Positionen des Anlagevermögens	-7'882'423	-5'909'635
Ertrag aus Auflösung Rückstellung «Instandhaltung gemietete Infrastruktur»	4'582'321	3'027'879
<b>Betriebliches Ergebnis vor Zinsen</b>	<b>2'611'872</b>	<b>2'305'674</b>
Finanzertrag	125'170	141'667
<b>Betriebliches Ergebnis</b>	<b>2'737'041</b>	<b>2'447'341</b>
Ausserordentlicher, einmaliger oder periodenfremder Ertrag	250'344	171'445
Ausserordentlicher, einmaliger oder periodenfremder Aufwand	-	-
<b>Jahresgewinn</b>	<b>2'987'385</b>	<b>2'618'785</b>

Die Jahresrechnung der Zuger Kantonsspital AG wurde in Übereinstimmung mit den Bestimmungen über die kaufmännische Buchführung des Schweizer Obligationenrechts erstellt. KPMG hat die Jahresrechnung und das Vorhandensein des IKS (internes Kontrollsystem) geprüft und für in Ordnung befunden. Sie empfiehlt sie der Generalversammlung zur Annahme.